

Zasady dofinansowania kosztów odwołanych projektów obowiązują od 1.01.2021 do 31.12.2022



Informacje ogólne

Zasady dofinansowania kosztów odwołanych projektów w 2021 roku i do 31.08.2022 roku mają zastosowanie do projektów niezrealizowanych z powodu pandemii Covid-19, a kompletny **(zawierający podpisy wszystkich partnerów projektu)** wniosek na ich dofinansowanie został złożony do PNWM lub jednostki centralnej co **najmniej cztery tygodnie przed planowanym rozpoczęciem realizacji projektu**.

Do podstawy obliczania dofinansowania kosztów odwołanych projektów nie wlicza się dodatkowego dofinansowania w czasie pandemii.

Prawo do skorzystania z zasad rozliczania kosztów storno nie ma zastosowania do projektów online.

Przy projektach hybrydowych storno przysługuje wnioskodawcy, który zdecydował się na realizację projektu na miejscu i dotyczy niezbędnych kosztów tych elementów programu, które nie mogą być przesunięte na inny termin.

1. Zasady dofinansowania kosztów odwołanych projektów własnych placówek kształceniowych

a) Spotkania młodzieży

W przypadku projektów własnych placówek kształceniowych nie zawsze istnieje możliwość udokumentowania kosztów – najczęściej kosztów własnych placówki. Dlatego w celu uniknięcia czasochłonnej procedury wsparcie PNWM może być wypłacone **do wysokości 70% przyznanego pierwotnie dofinansowania do kosztów programu** (bez dodatkowego dofinansowania w czasie pandemii, bez kosztów pośrednictwa językowego).

Koszty podróży (w tym ubezpieczenie) mogą zostać pokryte do wysokości **100% przyznanego pierwotnie dofinansowania** (bez dodatkowego dofinansowania w czasie pandemii).

b) Spotkania młodzieży, które uzyskały dofinansowanie z programów PNWM:

„Zachować pamięć”, „Eksperyment wymiana”, „Razem osiągniemy więcej”, „Partnerstwo Wschodnie”, „U mnie i u Ciebie”.

W przypadku projektów własnych placówek kształceniowych nie zawsze istnieje możliwość udokumentowania kosztów – najczęściej kosztów własnych placówki. Dlatego w celu uniknięcia czasochłonnej procedury wsparcie PNWM może być wypłacone **do wysokości 100% stawek ryczałtowych wynikających z Wytycznych PNWM** (bez dodatkowego dofinansowania w czasie pandemii, bez kosztów pośrednictwa językowego).

Koszty podróży (w tym ubezpieczenie) mogą zostać pokryte do wysokości **100% przyznanego pierwotnie dofinansowania** (bez dodatkowego dofinansowania w czasie pandemii).

c) Programy specjalistyczne

Aby skorzystać z dofinansowania kosztów storno w przypadku odwołania programu specjalistycznego, placówka kształceniowa musi udokumentować, że wcześniej podjęła próbę realizacji programu specjalistycznego w trybie online lub uzasadnić, dlaczego realizacja w trybie online nie jest możliwa.

W przypadku projektów własnych placówek kształceniowych nie zawsze istnieje możliwość udokumentowania kosztów – najczęściej kosztów własnych placówki. Dlatego w celu uniknięcia czasochłonnej procedury wsparcie PNWM może być wypłacone **do wysokości 70% przyznanego pierwotnie dofinansowania do kosztów programu** (bez dodatkowego dofinansowania w czasie pandemii).

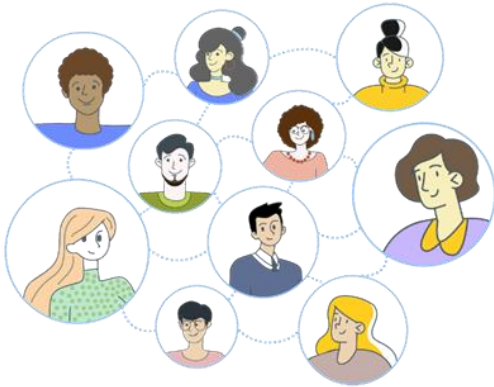
Środki finansowe PNWM w wysokości **do 100% przyznanego pierwotnie dofinansowania** (bez dodatkowego dofinansowania w czasie pandemii) mogą być przeznaczone również **na dofinansowanie kosztów pośrednictwa językowego i pracy referentów. Należy przedłożyć odpowiednie dokumenty potwierdzające wypłatę honorariów** pośrednikom językowym i/lub referentom.

Koszty podróży (w tym ubezpieczenie) mogą zostać pokryte **do wysokości 100% przyznanego pierwotnie dofinansowania** (bez dodatkowego dofinansowania w czasie pandemii), **maksymalnie do wysokości powstałych kosztów storno.**

1.1. Rozliczenie ww. rodzajów projektów

Do rozliczenia należy przedłożyć następujące informacje i **dokumenty**:

- wysokość oczekiwanego dofinansowania kosztów storno (na podstawie uznanych dni programu),
- własne zasady rozliczania anulowanych projektów, przedstawiając Ogólne Warunki Handlowe (OWH) / Umowę o świadczeniu usług i warunki ich anulowania,
- potwierdzenie, że ewentualne koszty nie zostały pokryte w całości lub w części przez innych sponsorów lub w ramach opłat anulacyjnych wniesionych przez podmioty uczestniczące w projekcie albo uczestników zgłoszonych do projektu,
- projekty specjalistyczne: dodatkowo dowód wypłaty honorarium pośrednikom językowym i/lub referentom. W tym przypadku PNWM nie wymaga wkładu własnego wnioskodawcy w wysokości 25% wynagrodzenia referentów.



2. Zasady dofinansowania kosztów odwołanych projektów własnych innych instytucji i szkół

a) Spotkania młodzieży

(w tym realizowane w ramach programów PNWM: „Zachować pamięć”, „Eksperyment wymiana”, „Razem osiągniemy więcej”, „Partnerstwo Wschodnie”, „U mnie i u Ciebie”)

Jeżeli w przypadku ostatecznego odwołania projektu z powodu pandemii Covid-19, wnioskodawca realizujący projekt poniósł koszty związane z anulowaniem transportu lub zakwaterowania, środki PNWM mogą zostać wypłacone do wysokości faktycznie poniesionych i udokumentowanych kosztów,

maksymalnie jednak do wysokości przyznanego pierwotnie dofinansowania (bez dodatkowego dofinansowania w czasie pandemii, bez kosztów pośrednictwa językowego).

Refundacją mogą być objęte następujące koszty:

- opłaty anulacyjne z tytułu niezrealizowanego programu – koszty zakwaterowania, wszelkie niezbędne koszty elementów programu niepodlegających przesunięciu (np. rezerwacja autobusu na podróż krajową, bilety wstępu, ubezpieczenie, itp.),
- koszty podróży (łącznie z ubezpieczeniem).

b) Programy specjalistyczne

Jeżeli w przypadku ostatecznego odwołania projektu z powodu pandemii Covid-19, podmiot realizujący projekt poniósł koszty związane z anulowaniem transportu lub zakwaterowania, **środki PNWM mogą zostać wypłacone do wysokości faktycznie poniesionych i udokumentowanych kosztów, maksymalnie jednak do wysokości przyznanego pierwotnie dofinansowania** (bez dodatkowego dofinansowania w czasie pandemii).

Refundacją mogą być objęte następujące koszty:

- opłaty anulacyjne z tytułu niezrealizowanego programu – koszty zakwaterowania, wszelkie niezbędne koszty elementów programu niepodlegających przesunięciu (np. rezerwacja autobusu na podróż krajową, bilety wstępu, ubezpieczenie itp.),
- koszty pośrednictwa językowego,
- koszty podróży (łącznie z ubezpieczeniem), maksymalnie do wysokości powstałych kosztów storno.
- honoraria pośredników językowych i/lub referentów, jeżeli zostały wypłacone pośrednikom językowym i/lub referentom na podstawie odpowiednich dokumentów.

2.1. Rozliczenie ww. rodzajów projektów

Do rozliczenia należy przedłożyć następujące informacje i **dokumenty**:

- poświadczenie rezerwacji usługi (zakwaterowania lub transportu) wraz z dowodem zapłaty; w przypadku wiążących rezerwacji wnioskodawca jest zobowiązany do zapoznania się z zasadami storno oraz Ogólnymi Warunkami Handlowymi (OWH), ew. Umową o świadczeniu usług i warunkami ich anulowania lub do zawarcia konkretnych porozumień w tym zakresie, a następnie do dostarczenia ich PNWM wraz z rozliczeniem,

- dowód kosztów anulowania usługi lub informację od usługodawcy, że zwrot (w całości lub częściowy) wpłaconej kwoty nie jest możliwy,
- dowód w postaci korespondencji lub podobny, że wnioskodawca zwrócił się o umorzenie – całkowite lub częściowe – poniesionych kosztów,
- informacje lub dowody dotyczące przychodów uzyskanych w ramach projektu (np. pokrycia kosztów anulacyjnych przez wnioskodawcę lub uczestników, subwencji otrzymanych od innych sponsorów),
- projekty specjalistyczne: dodatkowo dowód wypłaty honorarium pośrednikom językowym i/lub referentom. W tym przypadku PNWM nie wymaga wkładu własnego wnioskodawcy w wysokości 25% wynagrodzenia referentów.

Kontakt: Pytania prosimy kierować do referatów wspierania PNWM lub właściwej Państwu jednostki centralnej.