

Wspieranie spotkań online i hybrydowych w czasie pandemii w 2022 roku



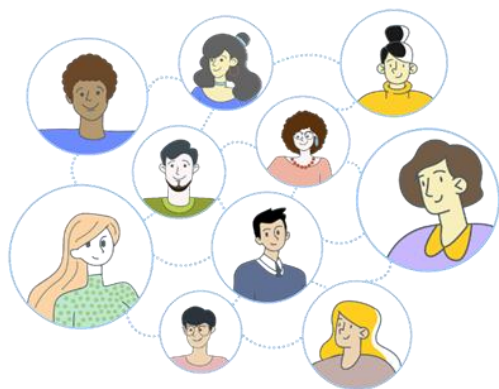
Obecnie spotykamy się na wiele różnych sposobów, szczególnie w **Internecie**. Także **projekty polsko-niemieckie często przenoszona są – w całości lub częściowo – do sieci**, przy czym każda z grup może je realizować w wybranym miejscu – czy to z domu, szkoły, placówki kształceniowej czy nawet z boiska – i łączyć się ze sobą w ustalonym czasie. Chcąc uwzględnić tę różnorodność, **PNWM dopasowała swoją ofertę dotacji projektów**.

Nowość: partnerstwa mogą powierzyć stronę merytoryczną i techniczną spotkania online lub hybrydowego doświadczonym trenerom – PNWM dofinansuje ich zaangażowanie w projekt! Ponadto możliwy jest zakup drobnego sprzętu technicznego.

Co to są hybrydowe projekty spotkaniowe?

Formaty hybrydowe łączą spotkanie na żywo ze spotkaniami online i składają się z faz synchronicznych (= jednoczesnych) oraz asynchronicznych (= z przesunięciem czasowym).

- Albo jedna grupa spotyka się – na cały okres trwania projektu lub przez jego część – „face to face” w klasie, ośrodku młodzieżowym lub placówce kształceniowej, natomiast druga grupa bierze udział w tym samym spotkaniu za pośrednictwem Internetu (każdy ze swojego domu). Praca nad projektem między wspólnymi dwu- i trójstronnymi fazami projektu online przebiega asynchronicznie, tj. w małych grupach projektowych.
- Bądź obie grupy spotykają się „face to face” w swoim kraju (na cały okres trwania projektu lub przez jego część) w klasie, ośrodku młodzieżowym lub placówce kształceniowej i realizują część programu wspólnie przy pomocy dowolnej platformy internetowej do wideokonferencji.



Jakie kryteria powinno spełniać spotkanie online i hybrydowe?

- Projekt powinien obejmować **minimum cztery dni programu**, nie muszą one jednak następować bezpośrednio po sobie.
- Dzień programu to **co najmniej średnio 1,5 godziny dziennie** programu merytorycznego dla grupy polskiej i niemieckiej.
- **Minimum 50% całego projektu powinno być realizowane online wspólnie** w grupie polsko-niemieckiej (lub trójstronnej). Pozostałe 50% może być zaplanowane na pracę nad projektem w grupach narodowych – w całej grupie lub z podziałem na małe grupy.

O jakie dofinansowanie można się ubiegać?

❖ Dofinansowanie do kosztów programu

Obie grupy – z Polski i Niemiec – są we wniosku traktowane jak gospodarze i mogą otrzymać **dofinansowanie do kosztów programu** w wysokości do 15 złotych lub odpowiednio do 5 euro na dzień programu i uczestnika. **UWAGA: dotacja do kosztów programu nie może przekroczyć łącznej kwoty 3000 złotych lub 1000 euro na grupę**. Każdy partner występuje o dotację dla swojej grupy. Z dofinansowania można pokryć m.in. wydatki na:

- licencje/ dostęp do narzędzi lub platform internetowych umożliwiających komunikację i pracę online;
- wynajem sprzętu;
- materiały potrzebne do realizacji projektu;
- wyżywienie;
- honoraria;
- zakup hardware/ drobnego sprzętu technicznego (np. zestawów słuchawkowych, kamer internetowych, mikrofonów).

Zakupu materiałów i hardware/ drobnego sprzętu technicznego należy dokonywać w sposób rozsądny, dopasować go do wielkości grupy, a z materiałów korzystać oszczędnie i ekonomicznie. Każdy z partnerów projektu może w ramach dotacji do kosztów programu rozliczyć koszty tego typu w wysokości do 2000 złotych lub 500 euro.

BONUS: W razie potrzeby organizatorzy projektu online lub hybrydowego mogą dodatkowo złożyć wnioski 4x3 [„Zostańmy w kontakcie”](#). W jego ramach PNWM dotuje wspólne „produkty” wymiany online skierowane do szerszej publiczności, jak np. polsko-niemieckie koncerty online z udziałem młodzieży, przedstawienia teatralne online, wirtualne wystawy.

❖ Pośrednik językowy

Każda z grup może otrzymać dotację do co najmniej jednego **pośrednika językowego**.

❖ Dofinansowanie do kosztów organizacyjnych i technicznych

Za dodatkowy nakład pracy związany z realizacją spotkania online każda grupa partnerska może wystąpić o **dofinansowanie kosztów organizacyjnych i technicznych w wysokości 180 złotych (grupa polska) lub 60 euro (grupa niemiecka) na dzień**. W rozliczeniu należy udokumentować wypłatę tej dotacji osobie lub osobom organizującym spotkanie.

❖ Trener online

Zamiast dofinansowania kosztów organizacyjnych i technicznych PNWM może przyznać dofinansowanie kosztów trenera online w wysokości **960 złotych (grupa polska) lub 320 euro (grupa niemiecka)** na każdy dzień programu, jeśli merytoryczną i techniczną odpowiedzialność za program przejmie **trener(ka) PNWM** lub inna osoba o kwalifikacjach międzykulturowych i metodycznych (i mogąca je udokumentować) albo placówka kształceniowa. **Osobie, której wypłacono dofinansowanie kosztów trenera online, nie można równocześnie wypłacić dotacji dla pośrednika językowego.**

W przypadku projektu hybrydowego: jeśli program merytoryczny przeprowadza placówka kształceniowa, grupa korzystająca stacjonarnie z jej oferty może – niezależnie od miejsca swojego noclegu – wystąpić o dotację do kosztów programu według stawek jak przy projektach realizowanych w placówkach kształceniowych. Dodatkowo grupa ta może zawnioskować o dofinansowanie kosztów organizacyjnych i technicznych, jednak nie o dofinansowanie kosztów dla trenera online. Dotacja dla trenera online przyznawane jest tylko wtedy, gdy grupa ubiega się o dofinansowanie do kosztów programu w oparciu o niższe stawki PNWM przewidziane dla innych rodzajów noclegu (tj. właściwe dla „zakwaterowania u rodzin” lub „zakwaterowania w schronisku/hotelu”).

Projekty specjalistyczne online dla animatorów wymiany młodzieży.

[Programy specjalistyczne](#) w formule online dofinansowywane są w wysokości do 18 złotych lub odpowiednio do 6 euro na uczestnika na dzień. **W przypadku spotkań specjalistycznych możliwe jest zawnioskowanie zarówno o dofinansowanie kosztów organizacyjnych i technicznych, jak kosztów referenta/ trenera.**

Jak złożyć wniosek?

Wnioski o dofinansowanie spotkań online i hybrydowych prosimy składać przez [portal OASE](#), zaznaczając jako rodzaj wymiany „projekt online”. Zasady składania wniosku na spotkanie online są podobne jak w przypadku zwykłego spotkania, przy czym nie ma podziału na gościa i gospodarza, a jedynie na grupę z Polski, grupę z Niemiec i ewentualnie z kraju trzeciego. **Obaj partnerzy mogą wystąpić o dotację do kosztów programu dla swojej grupy.** Powyższe zasady są stosowane także dla spotkań przygotowawczych i podsumowujących oraz spotkań trójstronnych.

Jakie dokumenty są potrzebne do rozliczenia projektu?

Do rozliczenia projektów online i hybrydowych potrzebne są następujące dokumenty:

- zrealizowany program spotkania;
- sprawozdanie z projektu;
- [zbiorcza lista uczestników](#) (na podstawie indywidualnych *Potwierdzeń udziału* wg wzoru PNWM lub pisemnych zgłoszeń na projekt);
- zrzuty ekranu/ screeny z poszczególnych dni programu, dokumentujące liczbę uczestników;
- tabelaryczne zestawienie wszystkich wydatków oraz źródeł finansowania;
- **dokumenty - zgodne z prawem podatkowym danego kraju - poświadczające wypłacenie honorariów pośrednikowi językowemu oraz trenerowi lub pomocnikowi technicznemu.**

Wskazówki praktyczne i scenariusze online

Dla zainteresowanych przeprowadzeniem wymiany online lub hybrydowej PNWM przygotowała [materiały](#) pomocnicze, które ułatwią zaplanowanie i realizację projektu. Są wśród nich: praktyczne wskazówki na wymianę online, lista kontrolna, konkretne propozycje scenariuszy